



2022

Bilan des opérations



Peter Camden, DG
Zec Bas-Saint-Laurent
28/02/2023



Sommaire

Conseil d'administration et structure organisationnelle.....	2
Ressources humaines.....	3
Rapport du directeur général.....	4
Portrait de l'organisme.....	12
Bilan halieutique.....	13
Bilan cynégétique.....	17
Bilan du service de chien de sang 2022.....	21
Principaux dossiers et projets pour 2023.....	22



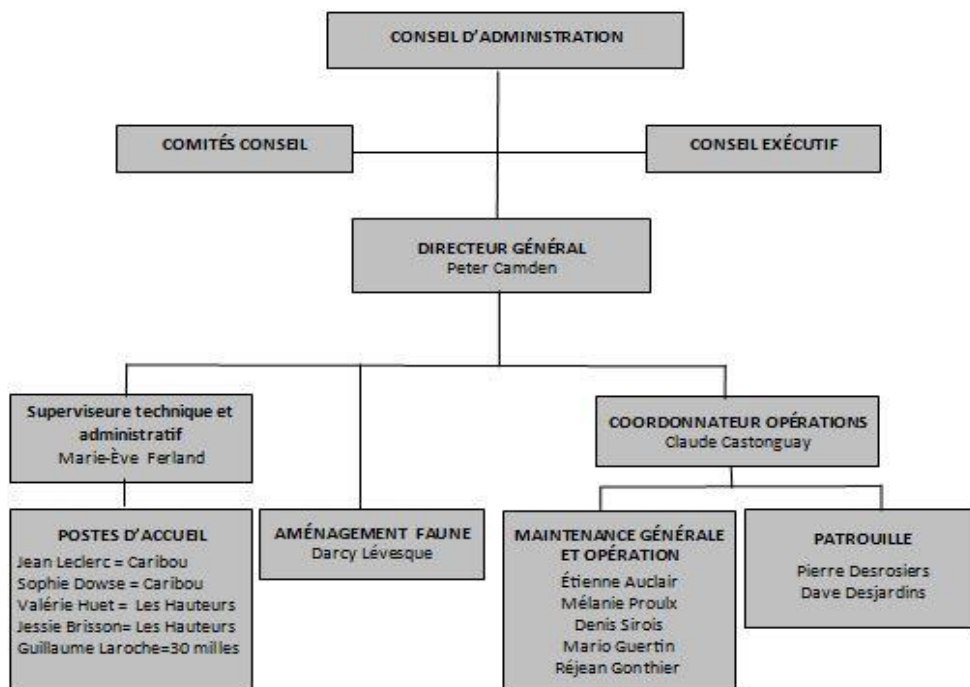
Conseil d'administration

Monsieur Guillaume Ouellet	Président
Monsieur Lucien Morneau	Vice-président
Monsieur Jean-Marc Desjardins	Trésorier
Monsieur Denis Pineau	Secrétaire
Monsieur Alexandre Canuel	Administrateur
Monsieur Stéphane Thériault	Administrateur
Monsieur Martin Plourde	Administrateur
Monsieur François Guy	Administrateur
Monsieur René Lepage	Administrateur



Structure organisationnelle

ORGANIGRAMME ZEC BSL



Ressources humaines 2023

Monsieur Peter Camden	Directeur général
Monsieur Claude Castonguay	Coordonnateur aux opérations
Madame Marthe Saint-Laurent	Superviseure administratif et technique (retraite)
Madame Khady Diouf	Superviseure administratif et technique en formation (maternité)
Madame Marie-Ève Ferland	Superviseure administratif et technique en poste
Monsieur Jean Leclerc	Préposé à l'accueil
Monsieur Guillaume Laroche	Préposé à l'accueil
Madame Valérie Huet	Préposée à l'accueil
Madame Sophie Dowse	Préposée à l'accueil
Monsieur Darcy Lévesque	Technicien de la faune
Monsieur Pierre Desrosiers	Patrouilleur
Monsieur Étienne Auclair	Préposé aux opérations
Monsieur Mario Guertin	Préposé aux opérations
Monsieur Réjean Gonthier	Préposé aux opérations
Madame Mélanie Proulx	Ouvrière de maintenance
Monsieur Denis Sirois	Ouvrier de maintenance
Monsieur Dave Desjardins	Patrouilleur



L'équipe de 2022 !

Rapport du directeur général

J'ai le privilège de vous présenter le rapport annuel de nos principales actions et réalisations effectuées au cours de la dernière année d'opération. Ce rapport est un document synthèse composé de divers tableaux et graphiques permettant de visualiser la situation réelle de votre Zec et de l'organisme qui la gère.

L'année 2022 en quelques chiffres

- 2 290 membres en règle
- 22 872 fiches d'enregistrement émises dont 10 310 par le service en ligne
- 24 320 poissons récoltés
- 1 153 individus qui fréquentent la Zec pour la chasse au petit gibier
- 4 179 petits gibiers récoltés dont 4 071 gélinottes
- 2 079 individus qui chassent le gros gibier
- 1 820 individus ont chassé l'original
- 1 610 caches enregistrées
- 241 orignaux, 36 ours noirs et 16 cerfs de Virginie récoltés
- 20 employés (permanents, saisonniers et étudiants)
- Plus de 434 semaines d'emplois rémunérés
- 1 800 heures consacrées à la patrouille du territoire
- 7 200 heures consacrées à l'accueil



La Zec Bas-Saint-Laurent est un magnifique territoire offrant une gamme d'activités de qualité. Depuis quelques années, les orientations prises par l'équipe de direction ont permis de diversifier les services offerts à l'ensemble de ses utilisateurs. Malgré tout, les activités liées à la pêche et à la chasse demeurent les plus populaires et les plus en demandent. L'une des ressources la plus convoitée est sans contredit l'original. L'année 2022 offrait aux chasseurs la possibilité de récolter uniquement les orignaux mâles adultes. Lors de ces années restrictives, on constate généralement une baisse de la fréquentation. Nous avons anticipé cette baisse lors de la préparation du budget prévisionnel de 2022. Cependant, l'application de nouvelles mesures liées à certaines activités de chasse a modifié les habitudes d'achat effectué par nos membres. La vente des forfaits incluant la chasse à l'original a subi une baisse plus prononcée surtout au niveau des forfaits conjoints. Nous avons remarqué une baisse de 25% de la vente des forfaits dans cette catégorie par rapport à nos prévisions. Certaines personnes ont dirigé leur choix sur d'autres catégories de forfait disponibles. Néanmoins, la Zec demeure toujours aussi populaire car nous avons surpassé notre prévision de vente de forfaits. Nous avons prévu un nombre de 2254 membres et au final nous avons obtenu 2290 membres en règle. La direction a été très active dans la recherche de subventions et de partenaires pour supporter la réalisation de certains projets. Nous avons bénéficié de plus de 102 362\$ en subventions de toutes sortes pour la mise en valeur du territoire.

Types de revenus	Prévu \$	Réel \$	% des revenus réels
Autonome	1 426 951	1 386 716	87
Subvention	69 000	102 362	7
Autre	52 634	100 185	6
Total	1 548 585	1 589 263	100

L'année 2022 a représenté un défi de taille à plusieurs niveaux. Nous avons débuté l'année avec la négociation du renouvellement de la convention collective qui avait pris fin en décembre 2021. Les échanges ont été très conviviaux et se sont soldés par la signature d'une nouvelle convention collective valide pour les 5 prochaines années soit de 2022 à 2026.

La mise en place et la gestion des nouvelles règles encadrant certaines activités de chasse nous ont demandé d'effectuer plusieurs prouesses administratives et l'élaboration d'un plan de communication efficace.

Le programme «Chasseur responsable reconnu» a rejoint plus de 1228 personnes, surpassant les prévisions établies à 900 participants anticipés. L'activité «Chasseur responsable reconnu» a permis de dresser le profil de nos chasseurs et identifier certaines faiblesses. Ces indicateurs orienteront le conseil d'administration pour la mise en place d'outils visant à offrir à nos membres la possibilité d'améliorer leur technique de tir et ainsi favoriser la récolte efficace du gibier tant convoité.



Le tableau suivant explique les mouvements de trésorerie associés à l'activité et ce dans le contexte où l'on associe la hausse des tarifs directement à l'activité pour en faciliter la compréhension.

Revenus (produits)	Nombre	Valeur affectée	Montant \$	Solde \$
Revenu CRR provenant du forfait de type 1 arme	663	86.97	57 661.11	
Revenu CRR provenant du forfait de type 2 armes	1 145	173.95	199 172.75	
Total	1 808		256 833.86	256 833.86
Dépenses (Charges)				
Ristourne participant CRR 1 arme	312	86.97	27 134.64	
Ristourne participant CRR 2 armes	916	173.95	159 338.20	
Sous-total	1228		186 472.84	(186 472.84)
Administration du programme et matériels			3 935.94	
Instructeurs et coordonnateur			23 792.39	
Location emplacement			8 640	
Certificat cadeau relève			500	
Sous-Total			36 868.33	(36 868.33)
Total : Surplus (déficit)				33 492.72

La mise en place de la signalisation pour délimiter les nouveaux des secteurs de chasse s'est bien déroulée à part un évènement de vandalisme dans le secteur Tâché. Quelques affiches ont été enlevées après leur installation. Le tout s'est rétabli très rapidement et aucun autre incident n'a été observé par la suite. Les membres semblent apprécier cette nouvelle réglementation car nous avons reçu de bons commentaires sur ce point.

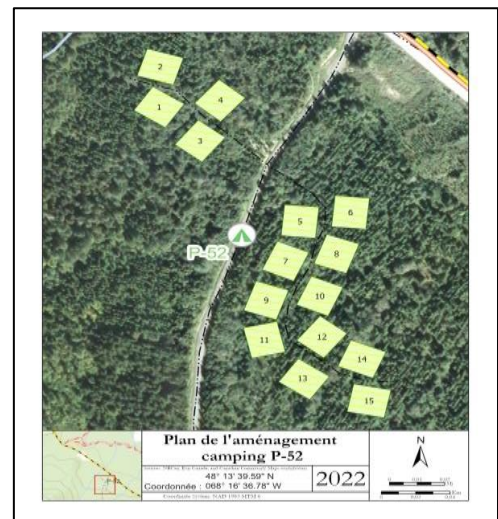
L'arrêt de vente de forfait a également été très bien perçu selon les commentaires émis par les membres en général. Nos préposé(e)s à l'accueil ont très bien géré la situation. À titre de précaution, nous avons pris l'initiative d'appeler les chasseurs qui n'avaient pas renouvelé ou fait l'acquisition de leur forfait avant la date butoir. Par ce geste, la direction voulait éviter les risques de conflits potentiels pouvant se produire dans les postes d'accueil sachant que plusieurs personnes dans cette situation provenaient de l'extérieur de la région. Les 98 personnes contactées ont apprécié cette démarche et malgré nos efforts pour bien diffuser l'information, nous avons réalisé qu'une dizaine de personnes ne semblaient pas du tout conscientes de cette nouvelle procédure. La confection et la mise en place d'une grille d'évaluation fut nécessaire pour analyser objectivement chacune des situations. Nous avons finalement autorisé la vente de 7 forfaits.

Nous avons profité des opportunités de financement disponibles pour réaliser de nombreux investissements dans les différents aspects de la mise en valeur du territoire de la Zec Bas-Saint-Laurent. Nous avons poursuivi nos démarches afin d'offrir des services de qualité aux membres. Des investissements importants ont été réalisés dans la relocalisation et la réfection de nombreux terrains de camping, réfection de tronçons de chemin, dans la signalisation et l'ensemencement de lacs.

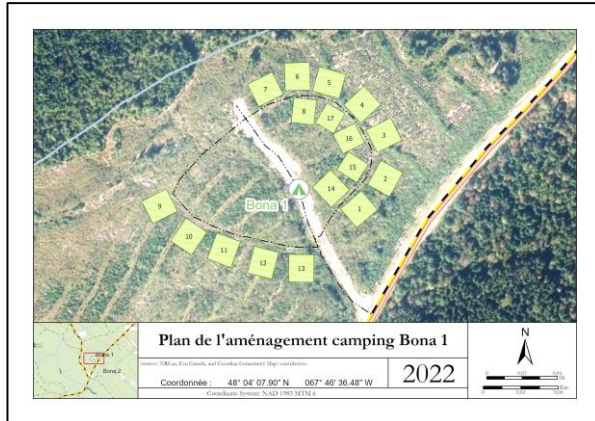
L'aménagement et la mise aux normes des campings ont nécessité des investissements importants. Les nouvelles normes du «règlement sur l'aménagement durable des forêts» édictées par le MRNF font en sorte que dans la majorité des cas, nous devons augmenter la distance entre la localisation d'un terrain de camping et les grands axes routiers. L'ensemble des investissements nécessaires à l'amélioration et au maintien des services liés à la mise aux normes des campings totalise une somme de plus de 203 000 \$.



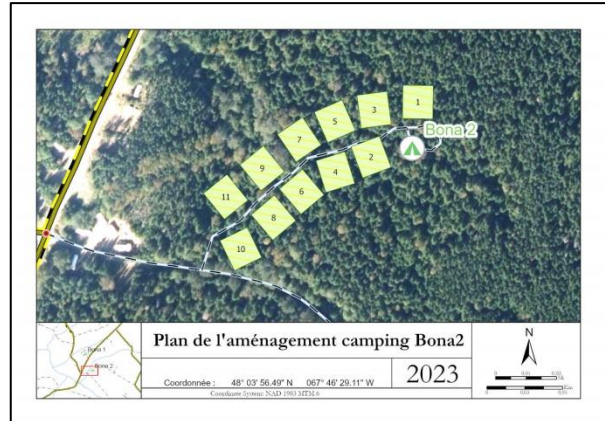
Camping 30 milles : 17 emplacements, système de gestion des eaux usées (station de vidange)



Camping P-52 : 15 emplacements, système de gestion des eaux usées (station de vidange).



Camping Bona 1 : 17 emplacements, système de système de gestion des eaux usées.
(Station de vidange).



Camping Bona 2 : 11 emplacements, aménagement du de gestion des eaux usées à faire.

Nous avons maintenu la cadence dans nos efforts de restauration et d'entretien du réseau routier. Au final, plus de 65 000\$ ont été investis dans le nivelage, 89 000\$ pour la réfection et 12 000\$ pour le débroussaillage des routes situées sur le territoire de la Zec.

Nous avons obtenu plus de 56 000\$ de subvention pour nous soutenir pour la réalisation des travaux. La MRC de la Mitis a contribué financièrement à l'entretien des routes du secteur 2 en nous octroyant une généreuse somme de plus de 44 000\$. Ce montant a contribué en grande partie à payer les investissements nécessaires pour la relocalisation du chemin d'accès au lac Des Chasseurs.

Notre coordonnateur M. Claude Castonguay et l'équipe terrain ont réussi à mettre en place la majorité des projets prévus.

L'apport des 156 013\$ provenant des programmes de subventions et de nos collaborateurs a fait en sorte que nous terminons l'année d'exploitation 2022 avec un léger profit de 3 331\$. Malheureusement, la quasi-totalité de ces programmes de financement se termineront au 31 mars 2023. Au moment d'écrire ce document, rien n'indiquait que les programmes de financement seraient reconduits pour le futur.



La disparition potentielle de ces programmes pourrait avoir un impact important entraînant une baisse non négligeable des revenus de la Zec Bas-Saint-Laurent car depuis plusieurs années, la direction générale est très proactive dans la recherche des subventions accessibles.

Départements	Prévu \$	Réel \$	% des dépenses
Accueil	260 000	268 100	17
Aménagement faune	83 600	61 529	4
Patrouille / APF	110 000	63 941	4
Services utilisateurs	293 400	327 186	21
Entretien routier	222 500	263 227	16
Administration	259 535	222 089	14
Éducation- promotion	146 950	266 326	17
Récréo	79 100	23 577	1
Fonds faunique	42 500	43 308	3
amortissements	40 000	46 649	3
Projets FFQ	11 000	-	0
Total	1 548 585	1 585 932	100
Surplus / (déficit)	0	3 331	

Les membres qui composent l'équipe du personnel de notre Zec ont de plus en plus d'ancienneté. Ces personnes vous ont offert des services de qualité pendant plusieurs années. Certaines d'entre elles sont sur le point de prendre une retraite bien méritée.

C'est le cas de madame Marthe Saint-Laurent, mon bras droit, qui a entamé sa retraite en novembre 2022.



La majorité des membres connaissent madame Saint-Laurent pour son excellent service et son rire qui se démarquait lors des discussions téléphoniques qu'elle avait avec les membres. Madame Saint-Laurent a consacré 21 années de loyaux services à la Zec Bas-Saint-Laurent. Elle connaissait tous les rouages de l'organisme et était une collaboratrice de choix. J'ai eu le plaisir de travailler étroitement avec cette grande dame pendant plus de 10 années entières. Son départ a créé un grand chamboulement dans notre organisation. En mon nom personnel et au nom de toute l'équipe de la Zec Bas-Saint-Laurent, je lui souhaite une excellente retraite.

Le renouvellement des membres qui composent l'équipe de travailleurs augmente la charge de responsabilité du personnel plus ancien et nécessite des investissements en temps pour la formation et l'accompagnement des nouvelles ressources. La nouvelle équipe en place est appelée à acquérir des compétences et des connaissances qui viendront seulement avec de l'expérience. Je tiens à remercier ceux et celles qui collaborent avec moi pour tenter de faciliter l'intégration de ces nouvelles personnes.

Beaucoup de temps en ressource humaine a été consacré à la participation des nombreuses rencontres de comités internes, régionaux et provinciaux concernant les multiples aspects de la mise en valeur et de l'exploitation des territoires fauniques.

Depuis plusieurs années, nous participons à l'ensemble des rencontres régissant les modalités d'exploitation des forêts et de la gestion intégrée des ressources. Lors de ces nombreuses rencontres, nous avons fait connaître nos différentes préoccupations en relation avec les méthodes d'interventions utilisées actuellement. Nous avons également fait parvenir un mémoire à Zecs Québec concernant nos constats et préoccupations sur l'aménagement des forêts. De par nos observations, nous croyons fermement que les procédés actuellement en vigueur ne sont pas adaptés à des régions ayant de fortes densités d'originaux.

Les coupes forestières à «blanc» de plus en plus grandes, jumelées avec les travaux de préparation de terrain et les travaux de nettoyage des plantations font en sorte de modifier et transformer les habitats pour la faune en générale.

On élimine systématiquement la nourriture des originaux pour favoriser les essences de bois recherchées comme l'épinette.



Ces grandes coupes risquent également de modifier le cycle de l'eau des bassins versant touchés entraînant une détérioration des habitats de l'omble de fontaine, espèce la plus présente dans les plans d'eau de la Zec mais aussi la plus sensible au réchauffement et à la destruction de son habitat.

L'année 2022 fut une année record concernant le nombre d'ententes d'harmonisation signées avec les différents intervenants forestiers. Ces ententes sont conclues dans le but de minimiser les irritants reliés aux travaux forestiers exécutés sur le territoire de notre Zec que ce soit ; la quiétude en temps de chasse à l'original, la protection de l'intégrité du territoire, la protection des zones sensibles, les impacts sur le réseau routier ou sur les autres activités de villégiature. Cette démarche est tout de même complexe dû aux nombres importants d'intervenants qui reçoivent différents contrats étalés dans le temps et dispersés sur l'ensemble du territoire. Il est impossible d'interdire complètement tous les travaux.

Nous effectuons des suivis pour s'assurer que la voirie soit remise dans un état acceptable et que les ententes concernant la protection de certaines zones sensibles soient respectées. Nous conservons nos bonnes relations avec les intervenants forestiers. Cette proximité nous permet d'intervenir de manière proactive. Il n'est pas rare que l'industrie forestière nous contacte pour nous informer de situation particulière qui pourrait mettre en péril des habitats sensibles. Le fait de bien planifier les travaux nous permet également d'alléger le coût de certains projets



Nous avons toujours à l'œil l'ensemble des dossiers fauniques qui touchent notre territoire. La Zec Bas-Saint-Laurent est un partenaire de choix dans la majorité des projets régionaux à caractères fauniques. À chaque année, des chercheurs de différentes universités nous interpellent pour demander notre collaboration et dans certains cas notre participation dans la réalisation de leur projet.

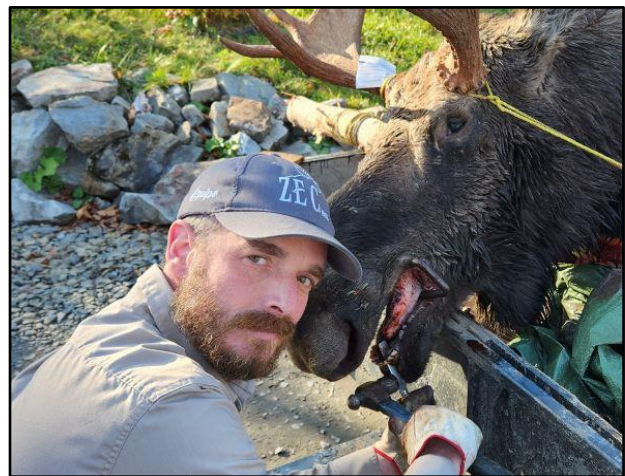


Au cours des dernières années, l'équipe de la Zec Bas-Saint-Laurent a collaboré à plusieurs projets d'envergure qui ont pour mission d'accroître nos connaissances envers les besoins liés aux populations d'orignaux en haute densité.

Certains projets sont réalisés en collaboration avec les chercheurs universitaires de l'UQAR, le ministère de la faune et d'autres organismes régionaux.

Plusieurs projets sont réalisés en partie sur le territoire de la Zec Bas-Saint-Laurent. Voici quelques exemples de projets :

- Inventaire de la densité d'orignaux par piège photographique
- Inventaire aérien de la densité d'orignaux
- Mesures de mitigation pour le brout
- Recherche sur les effets de la tique d'hiver
- Recherche sur les changements climatiques
- Mise à jour sur le modèle d'évaluation de la qualité d'habitat
- Suivi télémétrique
- Suivi de l'évolution de la charge parasitaire
- Collecte des dents (lecture d'âge)



À l'automne 2022, la Zec Bas-Saint-Laurent par l'entremise de son technicien de la faune, a participé à un projet d'échantillonnage des larves de la tique d'hiver. Les objectifs du projet étaient d'évaluer les habitats les plus propices ou les larves de tiques recherchent à se fixer aux orignaux et évaluer l'abondance des tiques d'hiver dans la végétation de différents types d'habitat.

En bref, la méthode d'échantillonnage consistait à passer un morceau de tissu dans la végétation en respectant un protocole préétabli. La chercheuse recueillait les larves fixées au tissu pour en faire le décompte. Évidemment la chercheuse de l'université Laval, madame Morgane Lego a recueilli des informations très intéressantes au cours de son séjour. Les résultats de sa recherche seront publiés lorsque ses travaux seront complétés.



Tique femelle qui pond ses œufs

Une fois de plus, toute l'équipe de la Zec Bas-Saint-Laurent s'est mobilisée pour que l'on puisse atteindre nos objectifs et que l'on puisse réaliser la majorité des travaux planifiés. Voici une liste non exhaustive des principales réalisations :

- Renouvellement de la convention collective (5 ans)
- Réparation des postes d'accueil (Hauteurs, 30 milles)
- Services de qualité aux membres et utilisateurs par nos préposé(e)s à l'accueil
- Patrouille et protection du territoire même en période hivernale
- Aménagement du camping P-52, 15 emplacements
- Aménagement du camping 30 milles, 17 emplacements
- Aménagement du camping Bona 1, 17 emplacements
- Aménagement du camping Bona 2, 11 emplacements
- Entretien des infrastructures en place (yourtes, chalets, préaux, tours d'observation, campings...)
- Installation de 2 nouvelles yourtes.
- Achat de plusieurs tables de pique-nique.
- Réfection de plusieurs kilomètres de route (Chasseurs, Huit, Bouchard, Eaux-Mortes, Conrad)
- Augmentation du nivelage
- Débroussaillage de plusieurs kilomètres de route
- Location de véhicules pour favoriser la rétention du personnel
- Location de conteneurs pour les journées Zec propre
- Maintien des ensemencements
- Promotion des activités hivernales (pêche blanche, hébergement)
- Plan de communication concernant les nouveautés réglementaires
- Affichage sur le territoire (signalisation, secteurs de chasse, campings)
- Service de chien de sang

En terminant et comme à chaque année, je tiens à remercier sincèrement toute l'équipe de la Zec Bas-Saint-Laurent, autant les employés que les membres du conseil d'administration, pour leur implication et leur dévouement dans l'accomplissement des différents projets. C'est grâce à la détermination de ces personnes et à vous tous chers membres de la Zec, que nous réussissons à remplir notre mission avec succès.

N'hésitez surtout pas à communiquer avec moi si vous avez besoin d'informations supplémentaires sur divers sujets concernant votre Zec. Vous pouvez me rejoindre au 418 723-5766, poste 201.

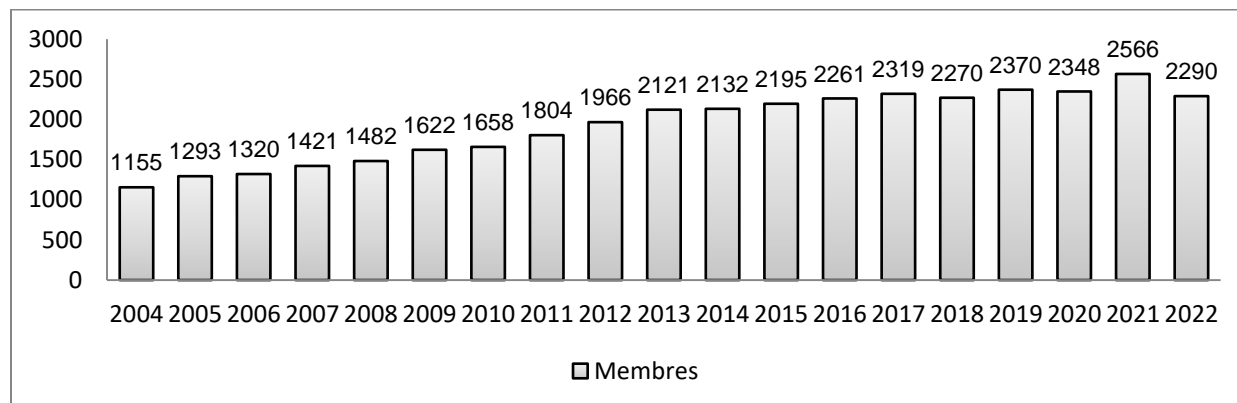
Je vous souhaite une bonne saison 2023.



Directeur général

Portrait de l'organisme

Évolution du nombre de membres



Variation du nombre de membres depuis les 19 dernières années.

Répartition des forfaits vendus en 2022

Type de forfait	Nombre	%	Type de forfait	Nombre	%
Pêche été	260	11	Chasse et pêche été sans orignal	35	1.5
Pêche hiver	7	0.3	Chasse et pêche année sans orignal	3	-
Pêche année	5	0.2	Complet sans pêche d'hiver orignal arc/arbalète	15*	0.6
Chasse au petit gibier	30	1.3	Complet sans pêche d'hiver orignal arme à feu	170*	7
Pêche été et chasse au petit gibier	32	1.4	Complet sans pêche d'hiver orignal poudre noire	2*	-
Pêche année et chasse au petit gibier	4	0.2	Complet sans pêche d'hiver orignal toutes saisons	686*	30
Chasse à l'ours	6	0.2	Complet avec pêche d'hiver orignal arc/arbalète	2*	-
Chasse au cerf de Virginie	33	1.4	Complet avec pêche d'hiver orignal arme à feu	5*	0.2
Chasse à l'orignal arc/arbalète	100*	4.3	Complet avec pêche d'hiver orignal toutes saisons	10*	0.4
Chasse à l'orignal arme à feu	370*	16	Dépendant chasse à l'orignal (45*), cerf (7) et ours(1) (pas de carte de membre)	53	2
Chasse orignal poudre noire	1*	-	Circulation annuelle	66	3
Chasse orignal toutes saisons	447*	19	Total	2343	100 %

* Forfait incluant la chasse à l'orignal

Ventilation des forfaits par types d'activité. Lorsqu'on additionne les différents forfaits offrant la possibilité de pratiquer la chasse à l'orignal, on obtient un potentiel de 1853 chasseurs. On peut donc présager que 79% des forfaits sont liés à l'activité de chasse à l'orignal. Ce gibier est sans contredit l'espèce vedette de la Zec Bas-Saint-Laurent.

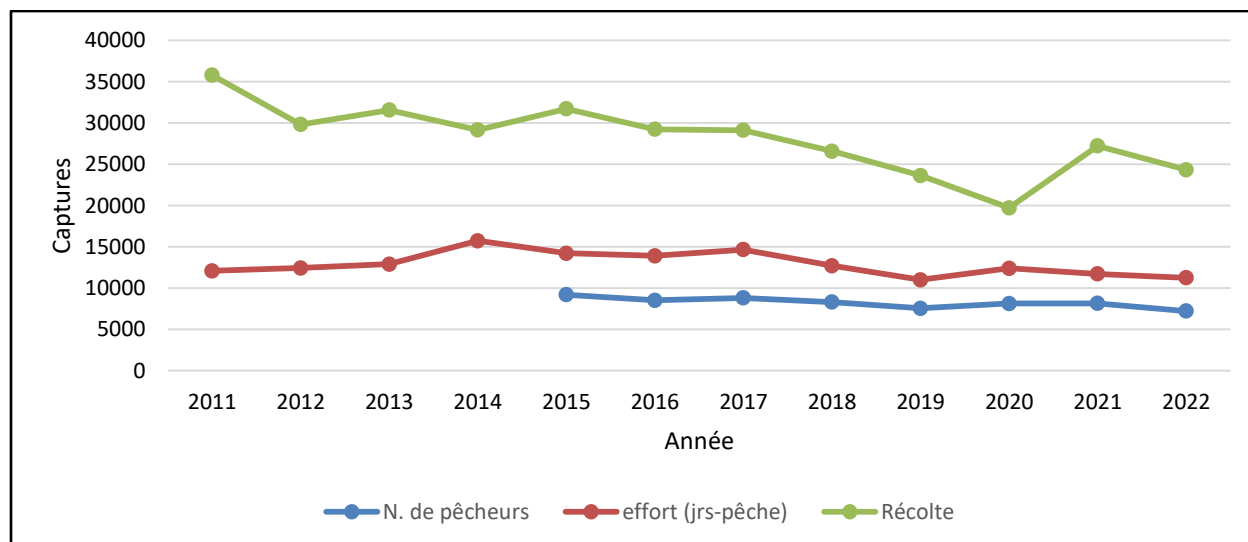
Bilan halieutique



Statistiques de pêche

Année	2015	2016	2017	2018	2019	2020	2021	2022
Nombre de pêcheurs	9200	8519	8810	8313	7557	8142	8148	7233
Effort total de pêche (jrs-pêche)	14228	13917	14658	12716	11005	12407	11729	11252
Récolte totale de poissons (déclarés)	31710	29229	29115	26573	23624	19729	27205	24320
Omble de fontaine	31447	29031	29010	26490	23498	19366	26036	22784
Touladi	106	112	99	74	75	78	93	153
Autres espèces (perchaude)	157	86	6	9	51	285	1075	1383
Succès moyen (poissons/jrs-pêche)	2.23	2.10	1.98	2.09	2.14	1.56	2.32	2.16

Statistiques de pêche des huit dernières années, Zec Bas-Saint-Laurent.



Évolution du nombre de pêcheurs et de l'effort de pêche par rapport à la récolte de 2011 à 2022. On constate que le nombre de pêcheurs est assez stable mais qu'une hausse importante de la récolte s'est produite en 2021, sans augmentation de l'effort de pêche. Plusieurs facteurs pourraient expliquer cette variation, par exemple, les impacts positifs de l'augmentation du nombre de poissons ensemencés ou le suivi plus serré de la fermeture des fiches d'enregistrement peuvent également avoir un impact non négligeable. Nous vous demandons de bien continuer à déclarer vos prises pour nous aider à assurer les suivis adéquats et orienter nos actions.

Ensemencement



Lac (type d'ensemencement)	2016	2017	2018	2019	2020	2021	2022	Total
Lunette (soutien)		5 000		5 000	7 000	9 050		26 050
Long (dépôt-retrait)	1 900	1 000	1 000			-		3 900
Petit Ouellet (dépôt-retrait)					1 000	2 000		3 000
Chic-Choc (dépôt-retrait)	4 000	3 000	3 950	3 000		10 000	3 500	27 450
Eaux-Mortes (soutien)		20 000	20 000			-		40 000
Petit Prime (dépôt-retrait)	1 000	900	1 000	800	700	500		4 900
Prime (soutien)	40 411	22 884	21 538	20 000	20 000	49 500	20 000	194 333
Grand Rouge (dépôt-retrait)	1 300	1 800	1 300	1 200	1 600	2 000		9 200
Montagnais (repeuplement)			13 900	20 000		-		33 900
Sommet (dépôt-retrait)	1 000	1 000	1 000	1 000		-		4 000
Dépôt (soutien)	3 242					10 000	1 754	14 996
Ouimet (soutien)						5 000		5 000
A Foin (soutien)						5 000		5 000
Grand lac Bouchard (soutien)							6 375	6 375
Taché (soutien)							6 375	6 375
Total	52 853	55 584	63 688	51 000	30 300	93 050	38 004	384 479

Liste des plans d'eauensemencés depuis les sept dernières années.

Rappel : Nous avons mis fin au programme d'ensemencement de soutien débuté au lac des Eaux-Mortes, étant donné que nous sommes assurés de la présence et de la prolifération d'espèces compétitrices telles que la perchaude et la barbotte brune. Depuis 2016, nous avons ensemencé plus de 384 479 ombles de fontaine dont 86% de ces ensemencement ont pour objectif de soutenir la pêche à long terme.

Aménagements fauniques

Les travaux que nous réalisons chaque année visent à l'amélioration des habitats utilisés par l'omble de fontaine. Le nettoyage de cours d'eau, l'aménagement de seuils et de frayères, la capture de géniteurs, la récolte des œufs et laitance ont comme objectif le maintien de la lignée indigène des ombles de fontaine de la Zec Bas-Saint-Laurent.

Nom de projet	Description	Investissement Zec
Nettoyage de ruisseau	Passe migratoire de l'étang Castor	Salaire tech.
Caractérisation de ruisseaux Pour limiter la migration des espèces indésirables	Lac des Eaux-Mortes L'ensemble des tributaires Trois vessies – ruisseau de l'hôtel	Salaire tech.
Nettoyage d'un émissaire	Lac Chic-Chocs Nettoyage et dégagement de l'émissaire	Salaire tech.
Nettoyage de ruisseau et installation d'engins limitant les dommages causés par les castors	4 structures de protection de ponceau (Zéphyr, Pierre, Club Price et P53)	Salaire tech. et matériaux en stock
Étude de réaménagement de l'OMP du lac Pitouche	Préparation des différentes demandes et présentation au MFFP pour l'obtention de permis (aucun permis émis actuellement)	Salaire tech.



Liste des aménagements réalisés en 2022

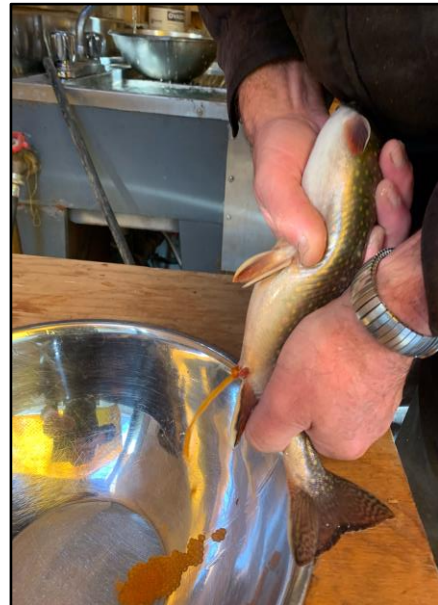


Maintien de la lignée, reproduction artificielle

L'année 2022 s'annonçait très bien pour ce qui est de notre programme de production d'ombles de fontaine indigènes. Au début du mois de janvier nous avons plus de 59 000 alevins éclos et qui paraissaient en bonne santé. Un peu plus tard, au début de mars nous avons encore 57 800 alevins qui commençaient à s'alimenter par eux-mêmes.

Malheureusement, au début du mois d'avril, 75 % des alevins sont morts suite à l'apparition d'une maladie virale infectieuse. Au final, 1800 alevins ont survécu et ont étéensemencé plus tard en cours de saison.

Le frai de l'automne 2022 a très bien fonctionné. Nous avons actuellement 61 900 en croissance et qui ont débuté leur alimentation. Si le processus va bien, tout porte à croire que nous pourrions ensemencer plus de 60 000 alevins vers la mi-juin 2023.



Bilan cynégétique

Projets concernant l'original et son habitat.

Nom de projet	Description	Coût total	Subvention	Investissement Zec
Recherche sur l'habitat de la tique d'hiver – collaboration	Accompagner une chercheuse de l'université Laval pour l'échantillonnage des larves de tique dans certains milieux du territoire de la Zec			Salaire tech.
Projet de recherche sur les effets de la tique d'hiver sur l'original	Étude réalisée par les chercheurs de l'Université Laval. Financement 5 ans			2 500

Participation de la Zec – Acquisition connaissance.

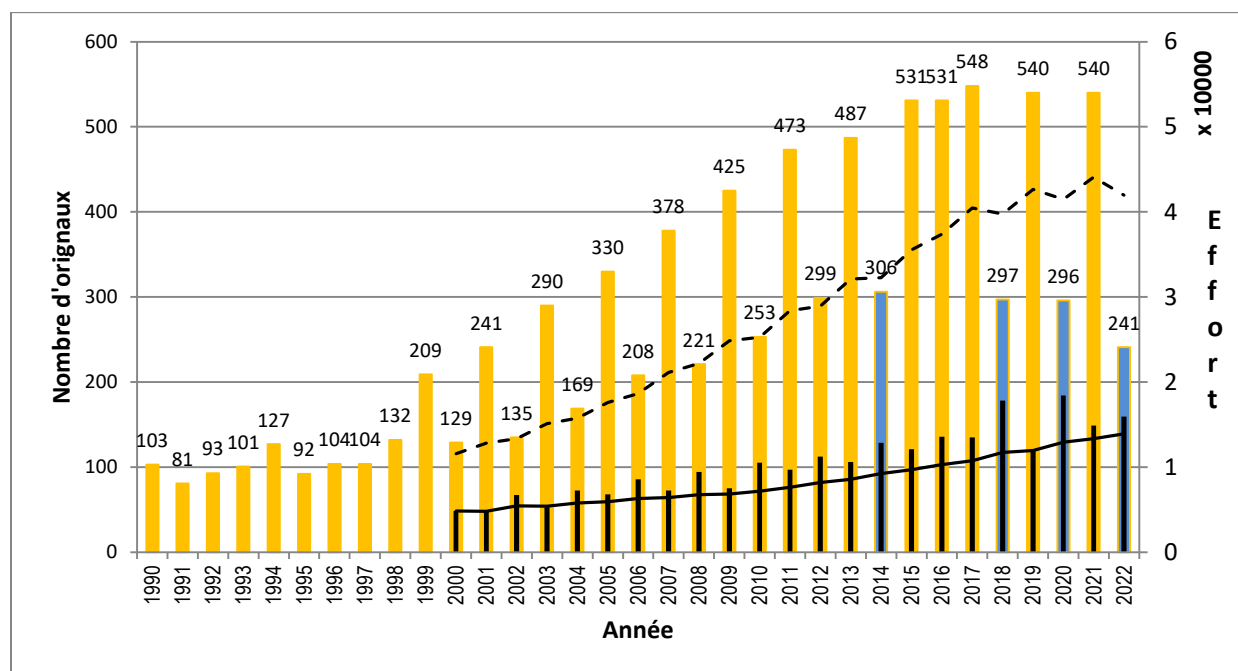
Statistiques de chasse à l'original

ANNÉE D'EXPLOITATION	2016	2017	2018	2019	2020	2021	2022
	MFV	MFV	M	MFV	M	MVF	M
Nombre de chasseurs total (individu)	1922	1986	1917	1987	1991	2108	1820
Nombre de chasseurs arc et arbalète	1253	1335	1326	1320	1416	1484	1248
Nombre de chasseurs arme à feu	1392	1375	1422	1318	1511	1489	1348
Nombre de chasseurs poudre noire	16	12	57	14	96	44	64
Nombre de groupes arc et arbalète (regroupement de 3 chasseurs)	417	445	442	440	472	495	416
Nombre de groupes arme à feu (regroupement de 3 chasseurs)	464	458	471	439	503	496	449
Nombre de groupes poudre noire (regroupement de 3 chasseurs)	5	4	19	4	32	15	21
Effort total (jrs-chasseurs)	13598	13517	17819	11 985	18415	14908	15936
Récolte totale	531	548	297	540	296	540	241
Récolte arc et arbalète	153	176	130	203	118	168	95
Récolte carabine	376	371	166	335	178	365	146
Récolte poudre noire	2	1	1	2	0	7	0
Détails de la récolte							
Mâles	226	237	297	194	296	208	241
Femelles	261	265	-	305	-	273	-
Jeunes	44	46	-	41	-	59	-
Succès de chasse saison arc et arbalète (groupe de 3 chasseurs)	36%	40%	29%	46%	25%	34%	23%
Succès de chasse saison arme à feu (groupe de 3 chasseurs)	81%	81%	35%	76%	35%	73%	32%
Succès de chasse saison poudre noire (groupe de 3 chasseurs)	40%	25%	5%	50%	0%	47%	0%
Succès global (récolte totale / (nb chasseurs / 3))	83%	83%	46%	81%	44%	77%	40%
Nombre de recherches avec chien de sang			60		76		59

Statistiques de chasse à l'original des 7 dernières années.

On constate qu'en 2022, une baisse importante du nombre de chasseurs s'est produite. L'ajout des nouvelles règles relatives à la chasse jointes à l'année restrictive (mâle seulement) sont des facteurs qui peuvent expliquer cette baisse.

Chasse à l'orignal de 1990 à 2022



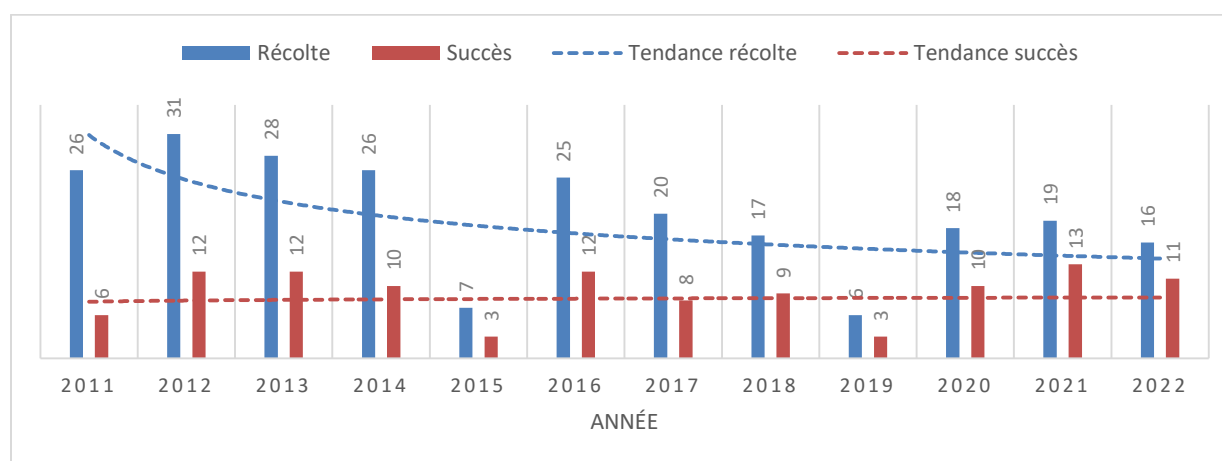
Évolution et tendance de la récolte d'orignaux en rapport avec l'effort de chasse dans la Zec Bas-Saint-Laurent. L'année 2000 était la première année du mâle seulement, début de mode de gestion par l'alternance. On constate que le nombre d'orignaux récolté augmente constamment à partir de l'année 2000 et ce jusqu'à la saison 2018 qui se démarque par une baisse de la récolte de mâles. La succession de trois années de chasse permissive (2015 à 2017) a possiblement contribué à stabiliser ou abaisser légèrement la population d'orignaux. L'effort de chasse tend à augmenter (courbe noire) et la récolte de mâles tend à diminuer après l'année record de 2014 (bâtonnets bleu).



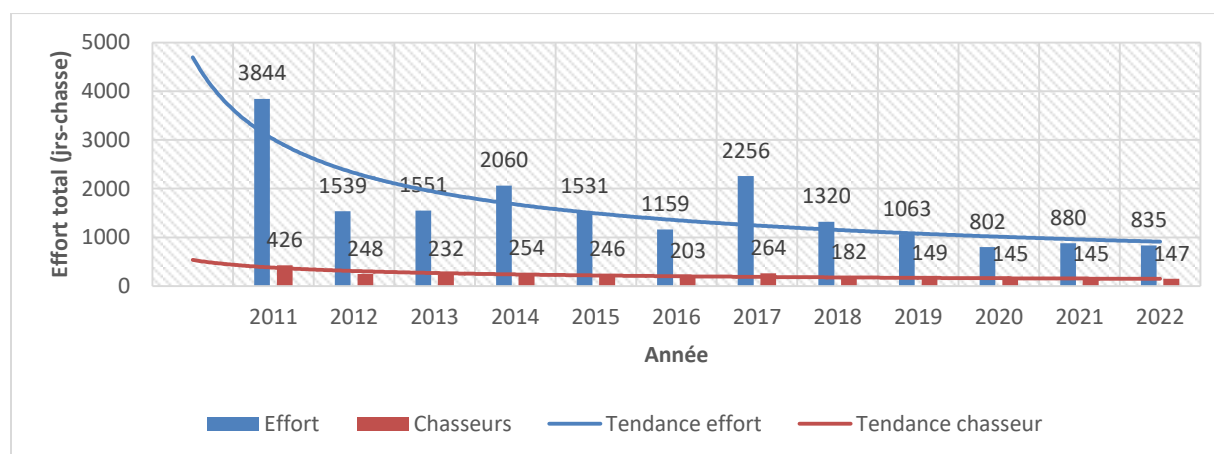
Statistiques de chasse au cerf de Virginie

ANNÉE	2014	2015	2016	2017	2018	2019	2020	2021	2022
Nombre de chasseurs	254	246	203	264	182	169	166	145	147
Effort total (jours-chasseurs)	2060**	1531	1159	2256	1320	1063	802	880	835
Récolte (mâle seulement)	26	7	25	20	17	6	18	19	16
Succès de chasse (par chasseur)	10%	3%	12%	8%	9%	3%	10%	13%	9%

Statistiques de chasse au cerf de Virginie des 9 dernières années sur la Zec Bas-Saint-Laurent. On constate que depuis 2014 le nombre de chasseurs tend à diminuer constamment et qu'il semble vouloir se stabiliser au cours des deux dernières années. Bien que variable, le taux de succès de chasse semble demeurer près de la moyenne de 10%.



Évolution et tendance de la récolte de cerfs de Virginie et du succès des chasseurs dans la Zec Bas-Saint-Laurent depuis 2011.



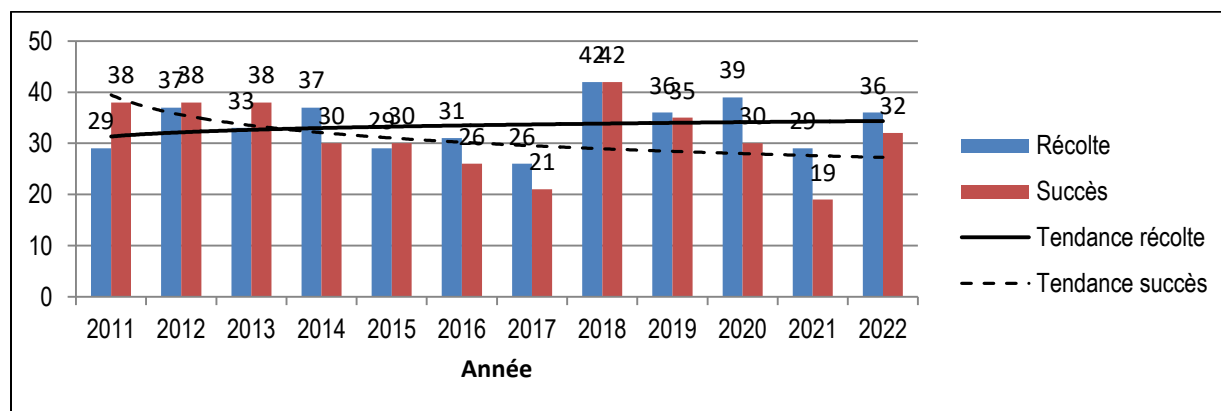
Évolution et tendance de l'effort de chasse au cerf de Virginie depuis 2011. La courbe de tendance indique que l'effort de chasse diminue constamment depuis les 12 dernières années. Ceci est directement lié à la décroissance du nombre de chasseurs et l'effort a baissé drastiquement en 2020 dû au fait que la saison a été écourtée de 7 jours passant à 9 jours de chasse.

Statistiques de chasse à l'ours noir

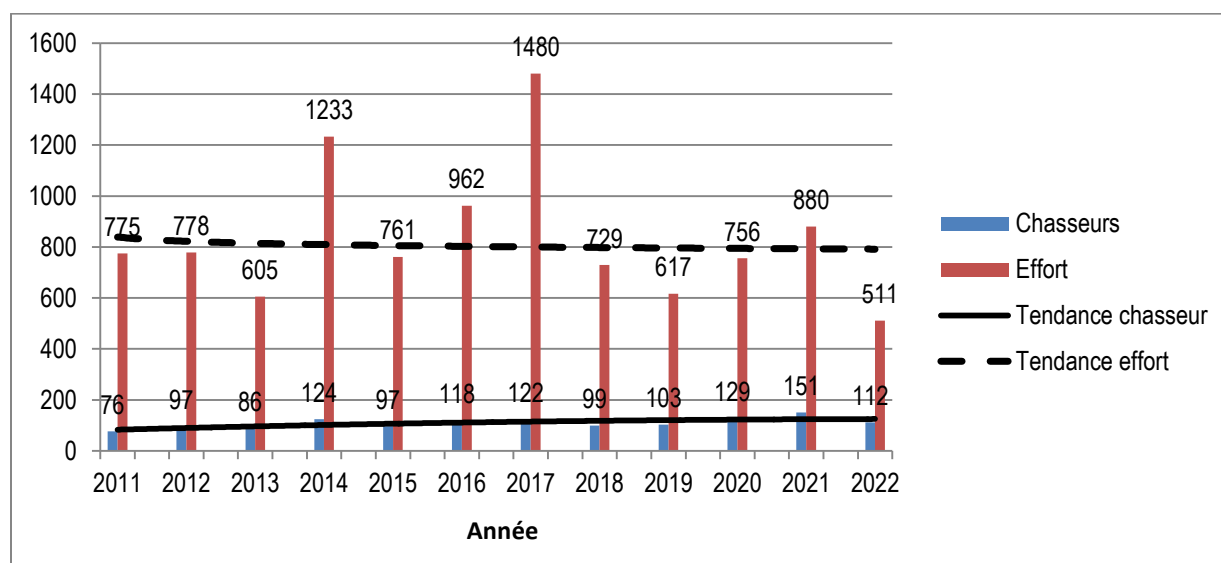
ANNÉE	2014**	2015	2016	2017	2018	2019	2020	2021	2022
Nombre de chasseurs	124	97	118	122	99	103	129	151	112
Effort total (jours-chasseurs)	1233	761	962	1480	729	617	756	885	541
Récolte	37	29	31	26	42	36	39	29	36
Succès de chasse (par chasseur)	30%	30%	26%	21%	42%	35%	30%	19%	32%

Statistiques de chasse à l'ours noir sur la Zec Bas-Saint-Laurent depuis les 8 dernières années.

On constate que le nombre de chasseurs est assez variable dans le temps. Cette activité a connu une popularité grandissante lors de la pandémie mais semble revenir à la normale en 2022. On constate que le succès de chasse a augmenté significativement par rapport à 2021. Ceci pourrait peut être s'expliquer pour les conditions climatiques.



Évolution et tendance de la récolte d'ours noir et du succès des chasseurs dans la Zec Bas-Saint-Laurent depuis 2011.



Évolution et tendance de l'effort de chasse à l'ours noir depuis 2011. On constate que le nombre de chasseurs augmente graduellement jusqu'à atteindre un maximum en 2021. L'effort de chasse semble être assez variable d'une année à l'autre.

Statistiques de chasse au petit gibier

ANNÉE	2014	2015	2016	2017	2018	2019	2020	2021	2022
Nombre de chasseurs	924	1319	1149	1066	1132	1036	1405	1581	1153
Effort total (jours-chasseurs)	4654	8454	9138	12662	9755	6693	7781	11836	5734
Récolte totale	4110	5959	1420	2729	3853	3167	6746	8361	4179
Coyote	-	-	-	-	1	1	1	-	
Gelinotte et Tétrras	3963	5716	1254	2701	3824	3116	6662	8309	4101
Lièvre	143	236	150	27	21	33	53	42	63
Sauvagine	4	7	16	1	7	13	16	9	8
Autres (marmotte, faisan...)	0	-	-	-	-	-	14	-	-
Bécasse	0	-	-	-	-	4	-	1	7
Succès moyen (capture / jrs-chas.)	0.9	0.7	0.1	0.2	0.4	0.5	0.9	0.7	0.7

Statistiques de chasse au petit gibier des huit dernières années dans la zec Bas-Saint-Laurent.

On peut constater que l'année 2022 fut une année qui s'apparente à une saison plus normale. Les années 2020 et 2021 avaient connu une forte fréquentation possiblement occasionnée par la pandémie et ses restrictions.

Bilan du service de recherche avec chien de sang

- * L'équipe était composée de 6 conducteurs de chien de sang.
- * 59 recherches effectuées.
- * 7 contrôles de tir
- * Le taux de succès (animal retrouvé, blessure mortelle) est de 41%

Saison 2022	Nombre de recherches	Recherches positives	Recherches négatives
Arc et arbalète	49	20 (41%)	29 (59%)
Carabine et poudre noire	10	4 (40%)	6 (60%)
Contrôle de tir (7)			
Total	59	24 (41%)	35 (59%)

Résultats de recherche avec chien de sang



Notre équipe de conducteurs de chien de sang 2022.

Principaux dossiers et projets pour 2023

- Rétention et recrutement du personnel
- Plan de gestion de l'original
- Harmonisation des coupes forestières
- Dossier Chablis forestier
- Maintien à jour du parc informatique
- Protection des données et du système informatique
- Recherche de subventions alternatives
- Achat d'équipements
- Rénovation du poste Caribou (fondation)
- Maintien ou augmentation desensemencements selon la disponibilité.
- Suivi des coupes forestières
- Traitement des eaux usées Bona 2
- Zec Propre
- Nivelage
- Réfection accès camping Mistigouèche
- Drainage chemin camping Huard
- Débroussaillage accès lac Pineau et Spring George
- Réfection côte P53 et ponceau
- Terminer les prêts à camper
- Fête du 45e anniversaire de la Zec
- Programme «Chasseur responsable reconnu»
- Service de chien de sang
- Mise à jour du site web et du site transactionnel
- Mise en valeur des activités hivernales (hébergement, pêche blanche, location d'équipement)



Bonne saison 2023